



**BIBLIOTECA  
PÚBLICA UNL**  
"Dr. José Gálvez"



# ENCUADERNACIONES SINGULARES DE LA BIBLIOTECA COSMOPOLITA DE SANTA FE

*Lic. María Belén Martínez*

**V ENCUENTRO NACIONAL DE INSTITUCIONES CON FONDOS  
ANTIGUOS Y RAROS**

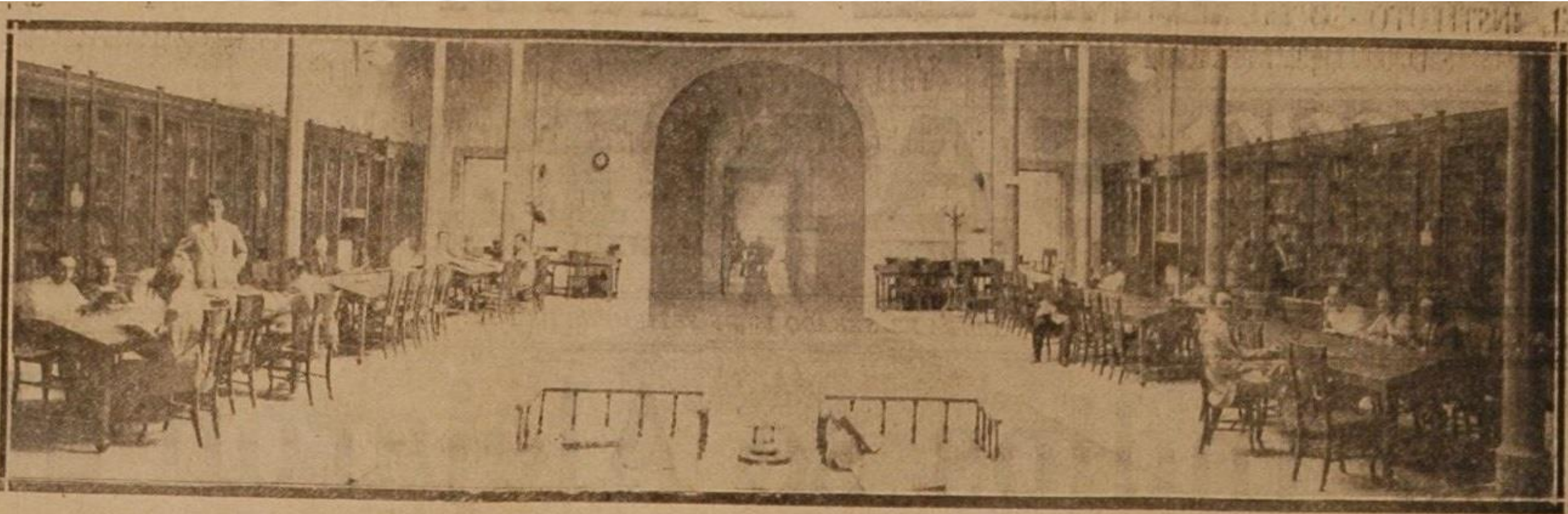
Biblioteca Nacional Mariano Moreno  
2021



**UNL**

UNIVERSIDAD  
NACIONAL DEL LITORAL

# SOCIEDAD COSMOPOLITA DE SOCORROS MUTUOS (1883-1968)



Una vista de la amplia sala de lectura de la Sociedad Cosopolita, la más concurrida de la ciudad

# 1883. Fundación

Creada en 1883 por un grupo de vecinos de esta ciudad, con el objetivo de contribuir al bien común, practicando los principios fundamentales del Mutualismo.

Se denominó “Cosmopolita” porque sus asociados no pertenecían a un determinado origen étnico ni un único oficio o profesión como solían hacerlo este tipo de organizaciones.

Las sociedades de ayuda mutua fueron las encargadas, en ese momento, de suplir los servicios que el país no se hallaba en condiciones de proporcionar por su falta de infraestructura.



Cultivó un ambiente ideológico de modernidad, liberal, laicista, de libre pensamiento, y convocó a personalidades de ideas contrarias al ambiente conservador santafesino.

# 1895. Inauguración de la Biblioteca Popular



Lectores en la biblioteca de la Cosmopolita

Buscó desde un principio llevar a cabo una labor cultural y ofrecer apoyo educativo.

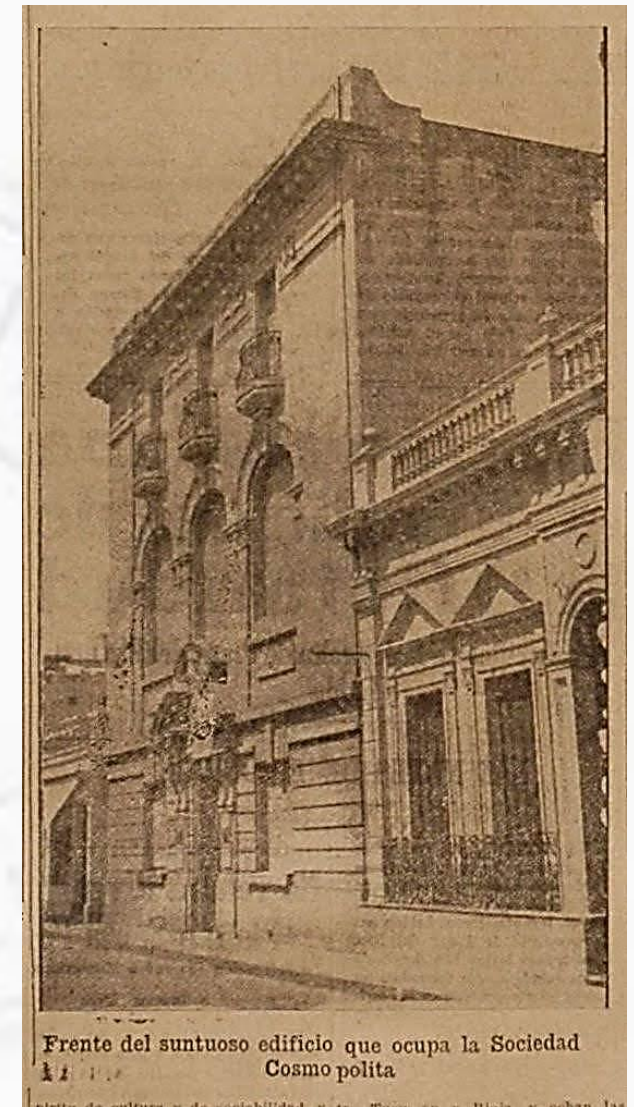
Su ubicación original era un modesto local alquilado que debieron refaccionar y ampliar para poder hacer realidad su proyecto de fundar la Biblioteca Popular.

Esta fue inaugurada en vísperas de Navidad de 1895.

# 1912. Construcción del edificio propio

La institución fue creciendo y prosperando en los años subsiguientes. Adquieren un terreno y construyen su edificio propio, proyectado por el arquitecto francés León Lamouret, con dependencias para la Sociedad y una gran sala para la Biblioteca.

El 11 de octubre de 1913, treinta años después de su fundación, se inauguró el actual local de calle 9 de Julio 2154, en una alta ceremonia que presidió el gobernador de la provincia, entonces, el Dr. Manuel Menchaca.



Frente del suntuoso edificio que ocupa la Sociedad Cosmopolita

# 1940. Segunda etapa de construcción

Periodo de esplendor, durante el cual quien dirigió se remozó el edificio completo.

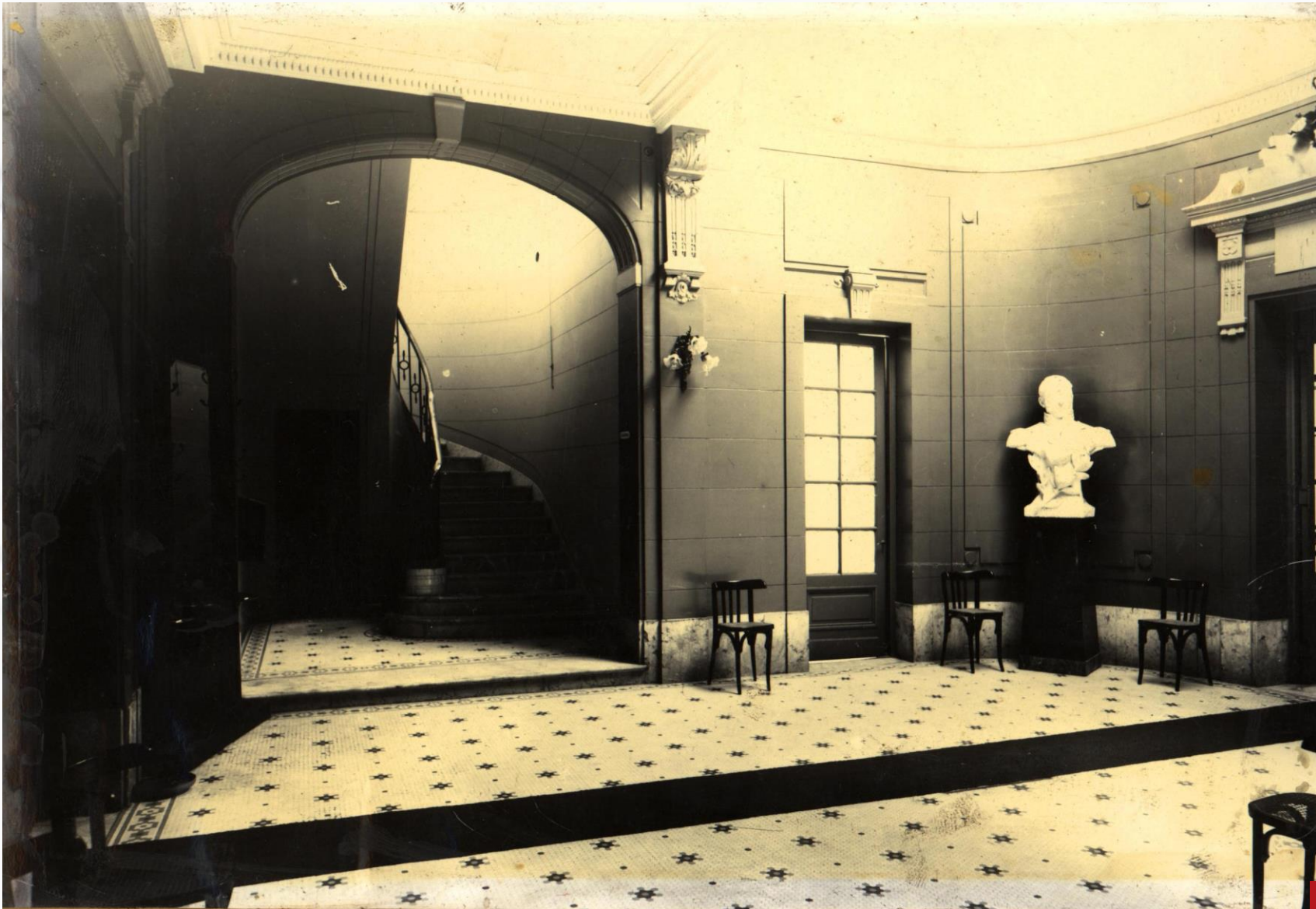
Fue dotado de bellas terminaciones y nuevo mobiliario.

En la Biblioteca, el cielorraso fue decorado con molduras ornamentales y en las vigas fueron colocadas, en letras doradas, las emblemáticas palabras “Saber,” “Ciencia”, “Arte” y “Estudio” alineándose a la palabra “Progreso” que ya se encontraba en el característico vitreaux de la Sala de Lectura.



Biblioteca Popular Sociedad Cosmopolita - Biblioteca Pública UNL “Dr. José Gálvez”

También se incorporaron ventanas y se confeccionaron nuevos muebles para almacenar libros.



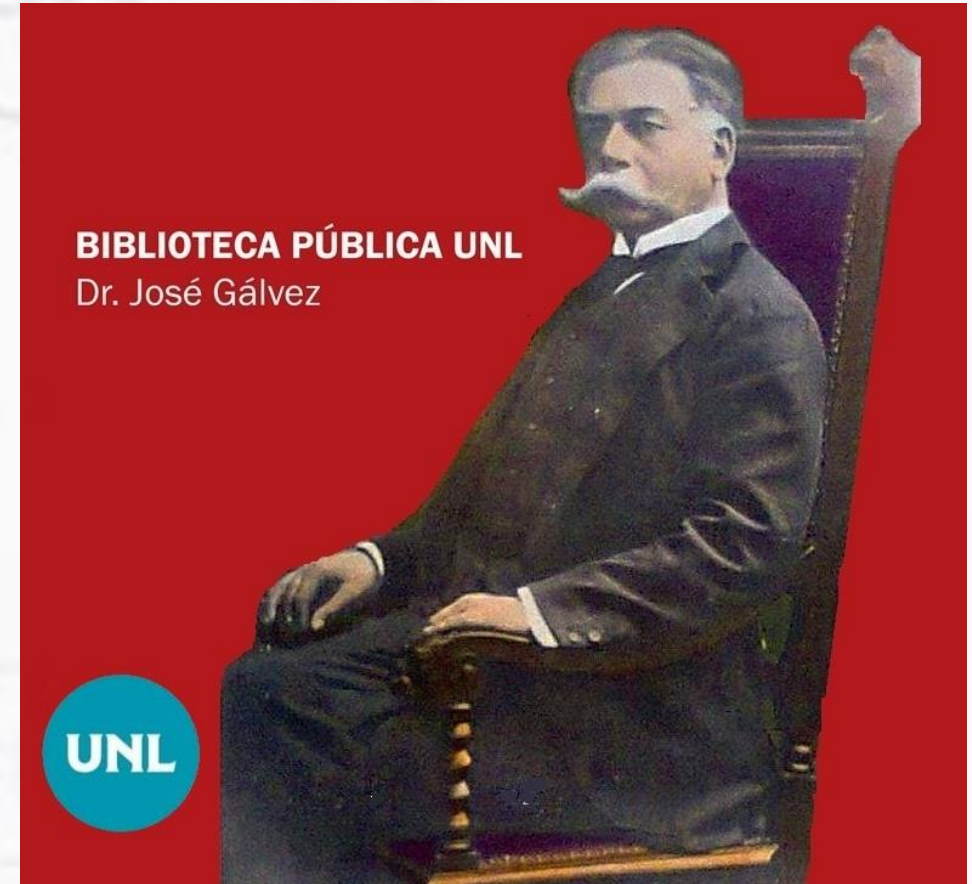
# 1968. Cesión a la Universidad Nacional del Litoral

En las décadas siguientes fue sufriendo periodos de crisis relacionadas a la situación política del país.

La Asamblea general de asociados determina en 1968 el cese de las actividades, y la donación de todos los bienes a la Universidad del Litoral.

La Biblioteca pasó a denominarse “Dr. José Gálvez”, en homenaje a quien durante su gestión como gobernador fuera precursor de la creación de esta Universidad (1899).

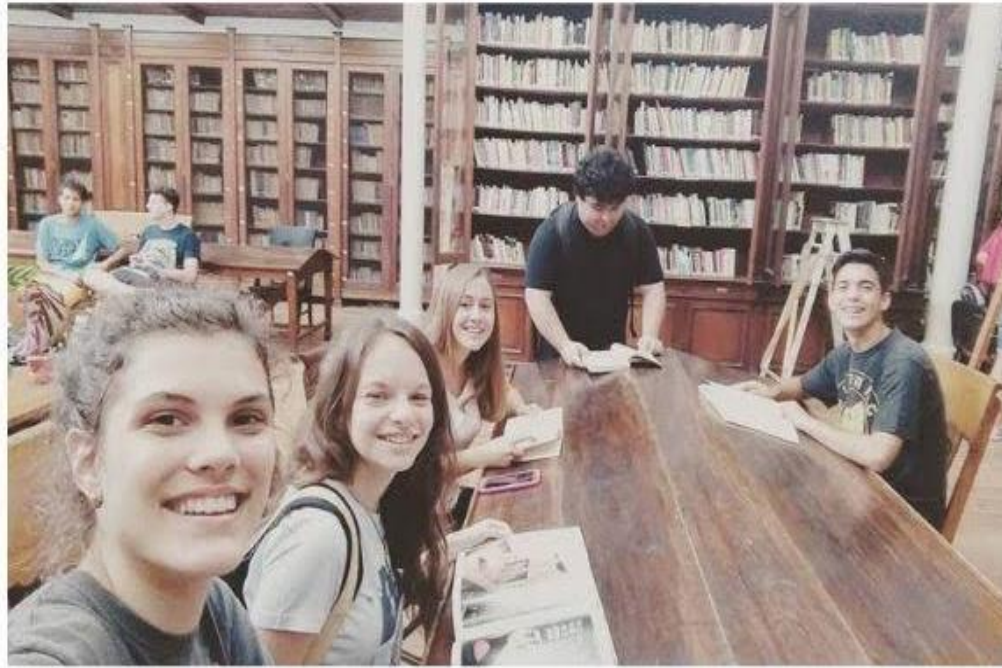
Las dos instituciones estaban relacionadas por una larga historia en común y sostenían ideales afines.





# Biblioteca Pública UNL “Dr. José Gálvez”





Biblioteca Pública abierta a la comunidad, destinada a todas las edades, niveles educativos e intereses.



Depende de la Dirección de Extensión Cultural, de la Secretaría de Extensión Social y Cultural de la Universidad Nacional del Litoral. Actualmente posee más de 36.000 volúmenes.

Mantiene una colección actualizada, a la vez que preserva un importante patrimonio bibliográfico antiguo.



Entre los servicios que ofrece habitualmente se encuentran el préstamo de libros a domicilio y en sala de lectura, orientación al lector, asesoramiento bibliográfico, Internet en pc y wi-fi, amplio espacio de estudio.

Brinda un servicio gratuito

Además lleva adelante programas de extensión y acceso al conocimiento.

# LA COLECCIÓN HISTÓRICA



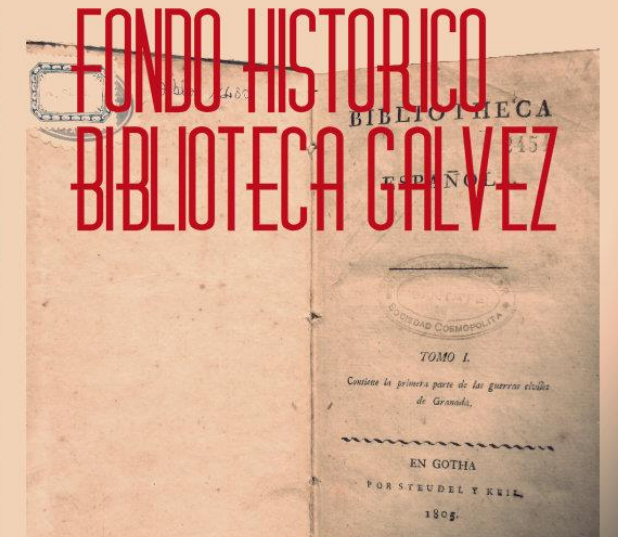
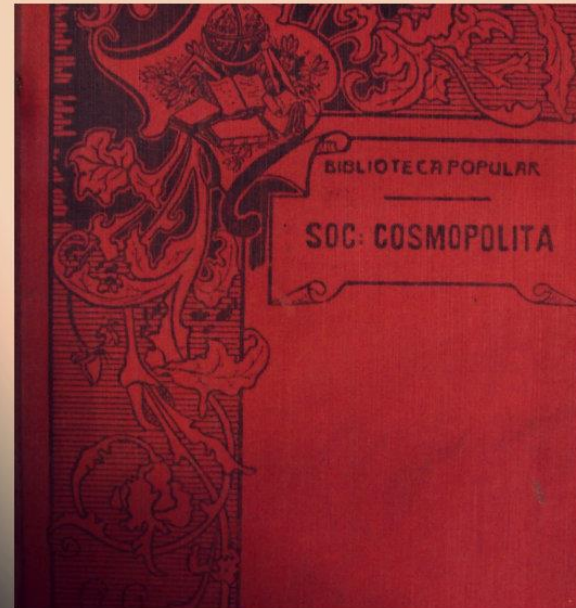
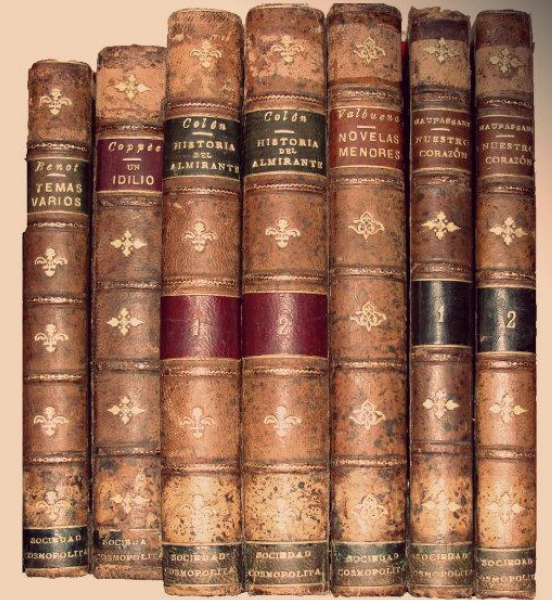
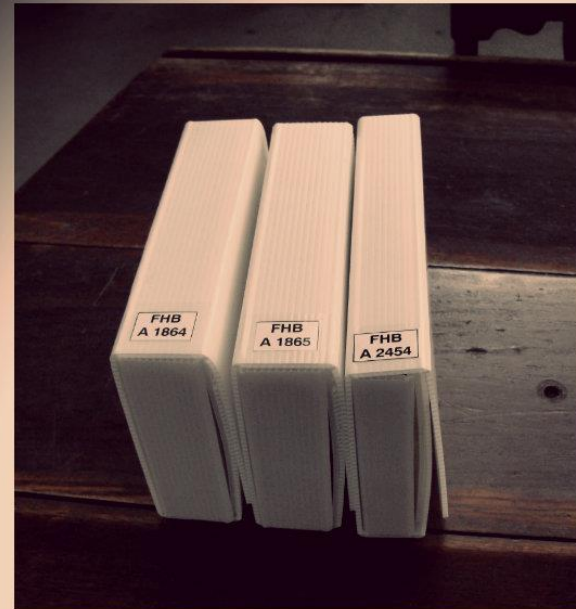
Los libros que pertenecieron a la Biblioteca Cosmopolita están identificados con su sello. Se contabilizaron **11.167** volúmenes.

El libro más antiguo de esta colección fue publicado en 1788, siendo el único anterior a 1800, y los más modernos en la década de 1960. Más del 50 % de este conjunto, fueron publicados en el período 1850-1899.



# Encuadernaciones singulares

Son aquellas que proporcionan información sobre la identidad de su propietario, ya sea en los tejuelos o en el aspecto externo, la decoración o los materiales empleados.



# ENCUADERNACIONES SINGULARES DE LA BIBLIOTECA COSMOPOLITA

Desde sus primeros años, y según lo observado, hasta la década de 1920, la Biblioteca Cosmopolita procuraba unificar el aspecto de sus libros encuadernándolos artesanalmente.

Fueron identificados 520 ejemplares que llevan marca de propiedad aplicada en las tapas y/o lomo del libro en forma de texto o símbolos, por medio de rótulos dorados en lomo, y planchas estampadas en tapas.

TIPO DE MARCA	CANTIDAD
Rótulos dorados	289
Planchas	231
TOTAL	520

## *Tipología de las encuadernaciones singulares*

SC- TIPO DE ENCUADERNACIÓN	CANTIDAD
Pasta española	284
Tela	130
Holandesa, planos tela	99
Holandesa, planos papel	3
Media española	2
Caja	1
Desencuadernado	1
TOTAL	520

Actualmente constituyen un 5% de la colección histórica.

# Dorado

Técnica decorativa consistente en la utilización de oro en panes o en película sintética, aplicado mediante calor.

## *Hierros de dorar*

Útiles generalmente fabricados en bronce, originalmente de hierro, que mediante presión y calor fijan el motivo que llevan grabado.



## Rotulado

Colocación de autor, título, volumen, etc., en el lomo del libro, adornándolo con hierros de diferentes clases.

Para estampar estas leyendas, se utilizan letras iguales a las usadas en imprenta contenidas dentro de un componedor.

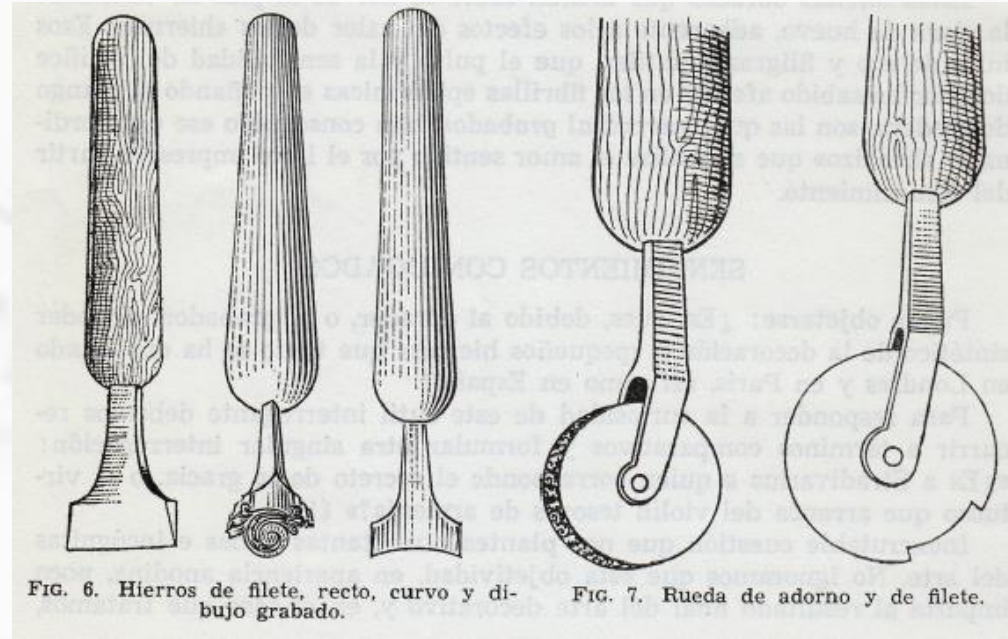
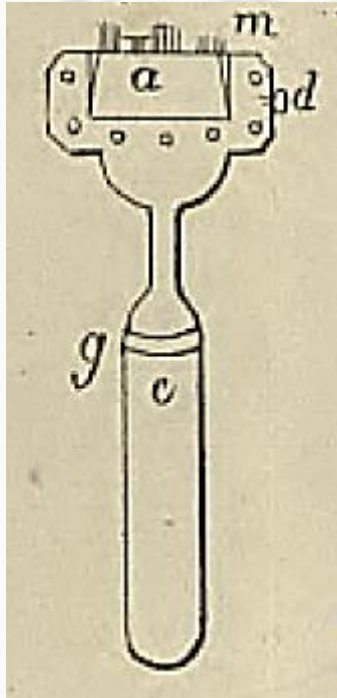
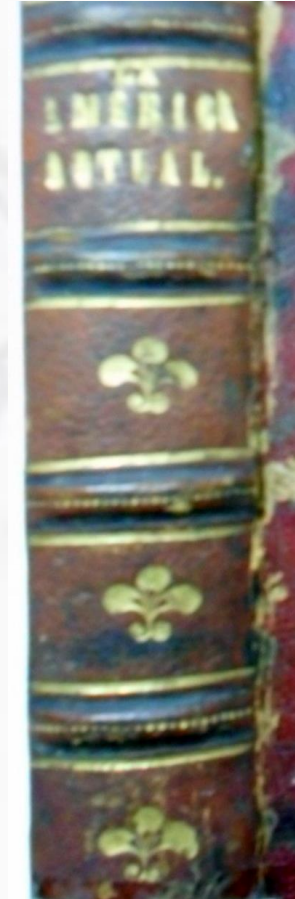


FIG. 6. Hierros de filete, recto, curvo y dibujo grabado.

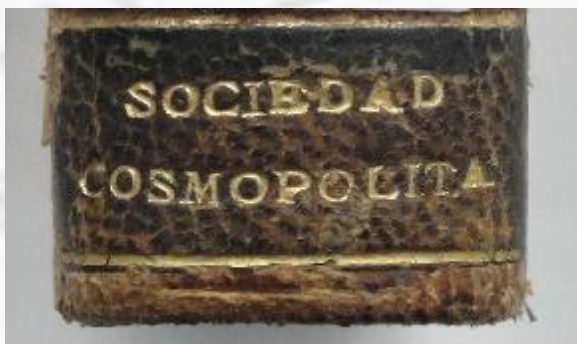
FIG. 7. Rueda de adorno y de filete.





## Encuadernaciones en piel con marcas doradas

Los rótulos se ubican en el pie del lomo, dorados sobre el cuero con pan de oro, con las palabras “SOCIEDAD COSMOPOLITA” entre dos líneas o “filetes”.



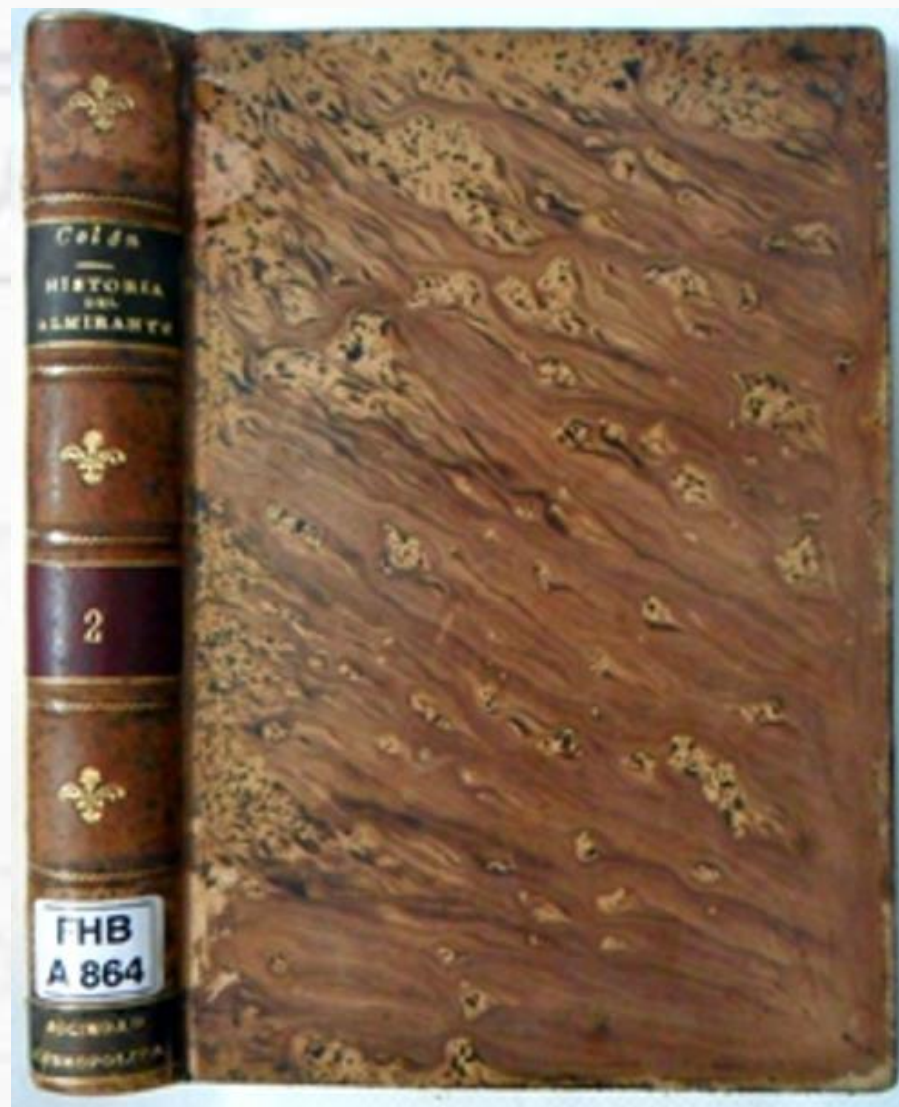
Estos se encuentran principalmente en encuadernaciones en plena piel, y 5 de ellos en encuadernaciones con lomos en cuero y tapas en papel.

### *Tipología de las encuadernaciones con marca dorada*

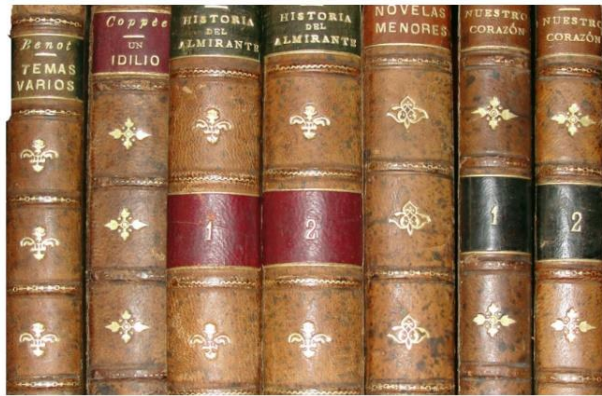
<b>TIPO DE ENCUADERNACIÓN</b>	<b>CANTIDAD</b>
Pasta española	284
Holandesa, planos papel	3
Media española	2
<b>TOTAL</b>	<b>289</b>

## Pasta española

Una vez cubiertas las tapas del libro totalmente en piel, se realiza un jaspeado por medio de gotas de una tinta a base de óxido de hierro, y luego el cuero es bruñado, quedando muy brillante y liso.



**284 ejemplares**



8 tipos de florones diferentes  
Varios colores de tejuelos:  
negro, marrón, bordó, verde.

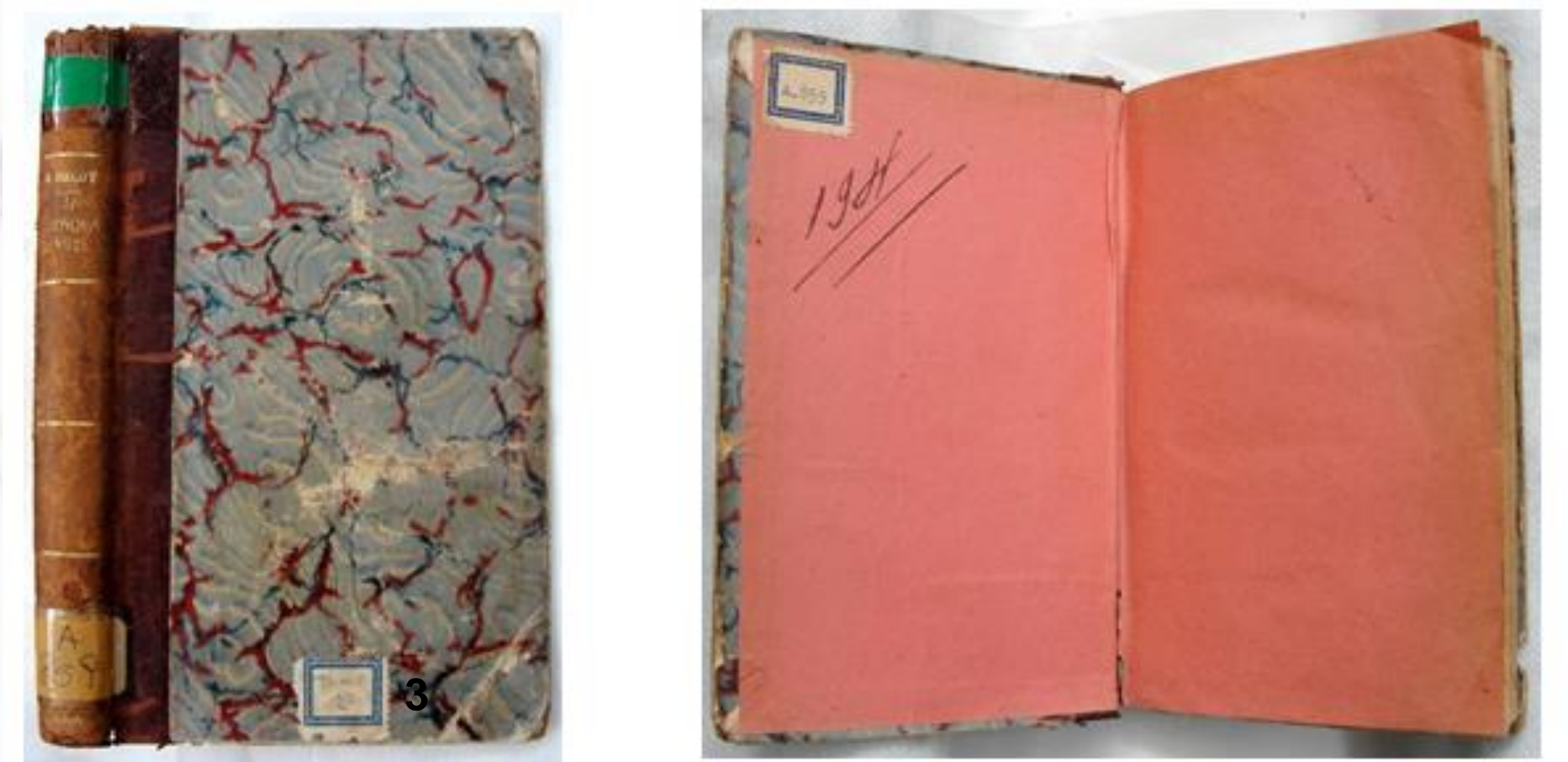


3 tipos de paletas



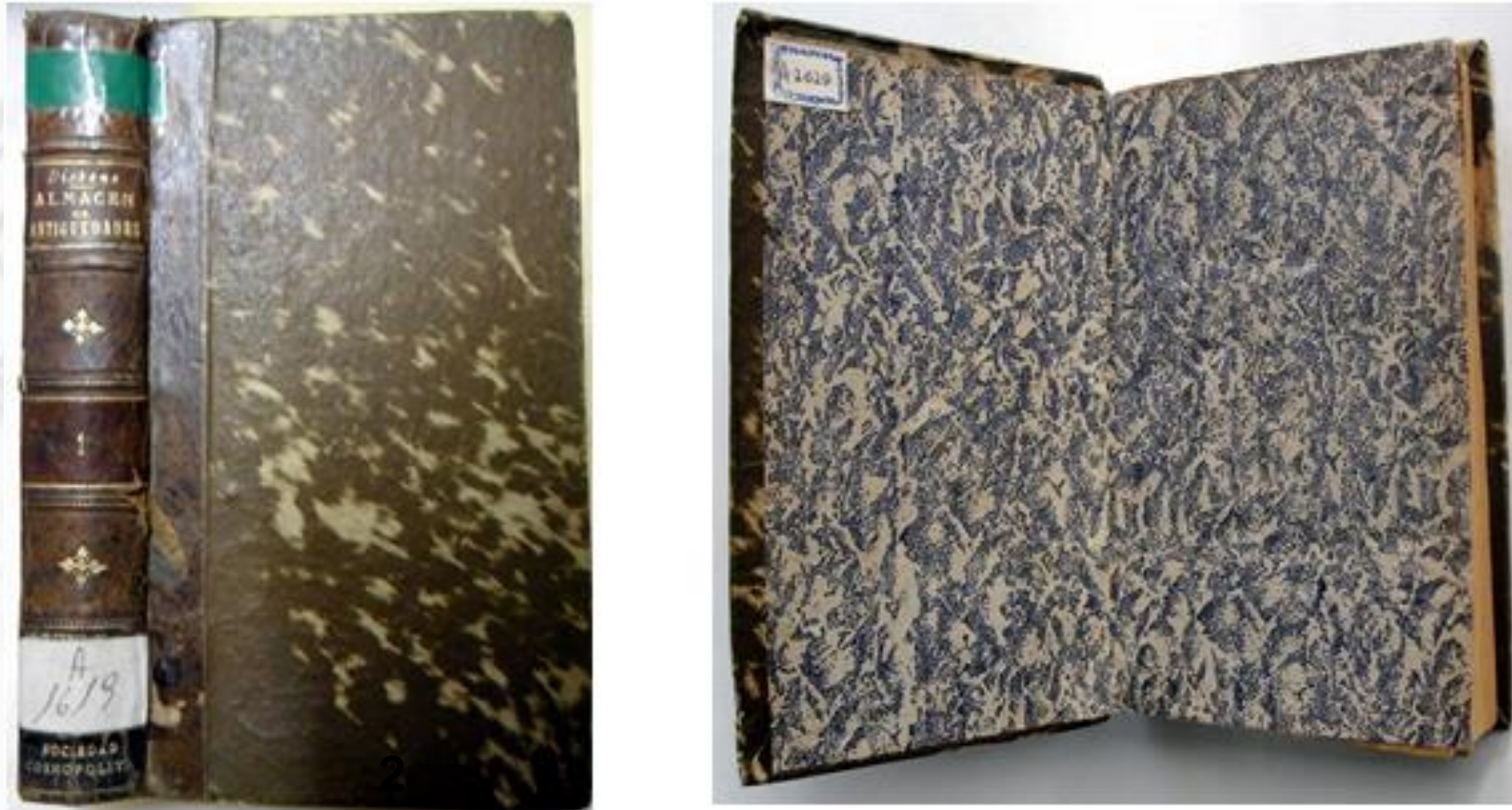
Guardas en papel impreso imitación marmolado,  
patrón “plegado español”.

## Holandesa, con planos en papel



Sólo hay en la colección **3 ejemplares** con estas características, uno de los cuales ha perdido el pie del lomo donde se deduce que se encontraba la inscripción.

## Media española



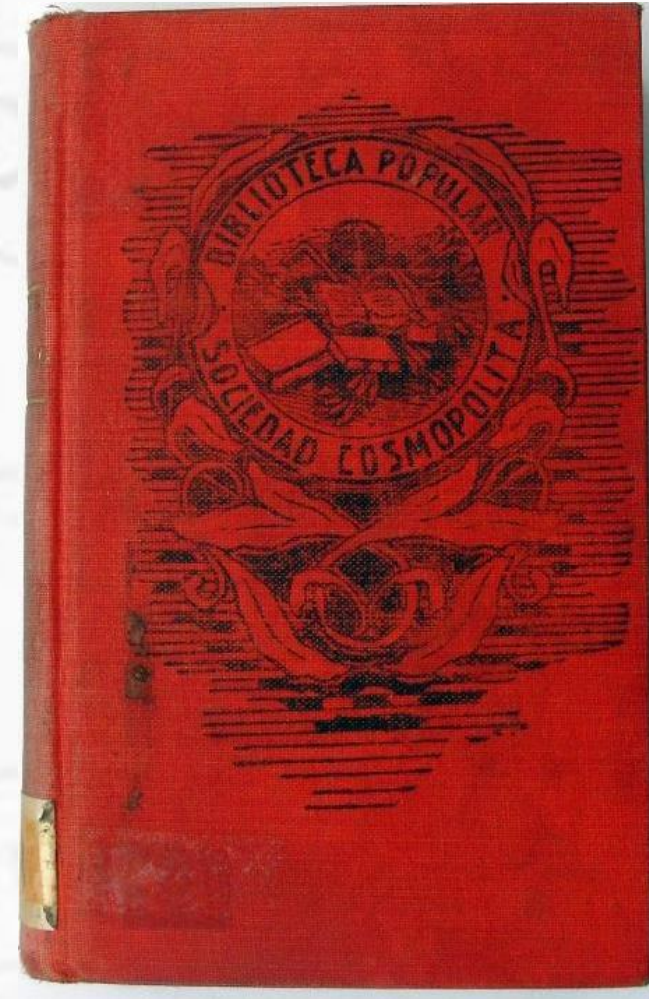
Aparenta haber sido originalmente una encuadernación en pasta española como las demás, que por algún motivo fue reparada posteriormente con papel estampado, convirtiéndose en una encuadernación a la holandesa, media española. **2 ejemplares**

## Encuadernaciones con planchas

Segundo modelo de encuadernación singular, en plena tela, y a la holandesa con planos en tela, con la marca de propiedad estampada sobre sus tapas por medio de planchas.

Las planchas son piezas de bronce, zinc u otro material, grabadas a partir del diseño del artista, que se utilizan para estampar, dorar o gofrar por medio de una prensa.

La tela utilizada es percalina, una tela de algodón de hilo redondo y tejido muy liso y apretado, bruñida por una de sus caras.



# Planchas

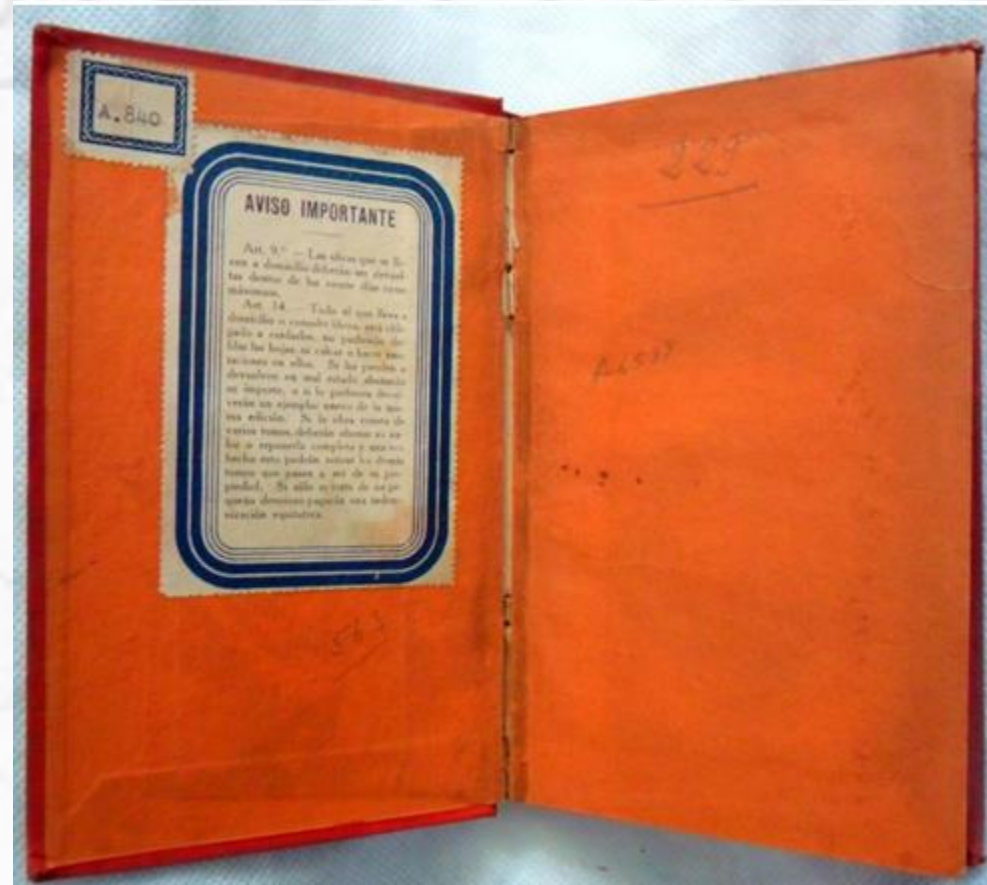
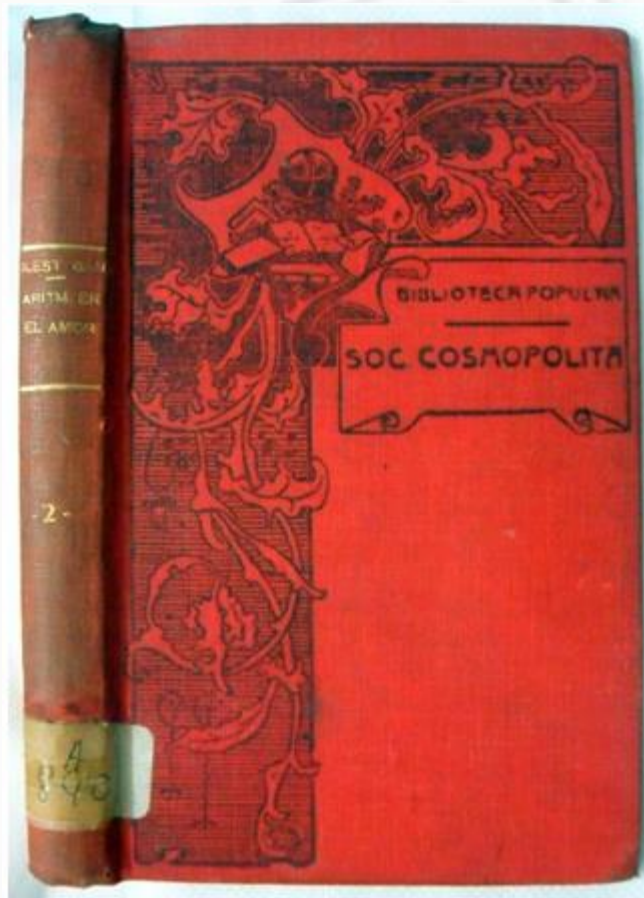
Diseños de emblema institucional: composiciones integradas por libros, papeles, escuadra, compás, globo terráqueo y laureles, rodeadas de ornamentación vegetal, con fondo azurado, y las palabras “Biblioteca Popular Sociedad Cosmopolita”, estampadas sobre la percalina, mayormente en color negro.



DISEÑO	CANTIDAD
Plancha 1	230
Plancha 2	1
TOTAL	231

TIPO	CANTIDAD
Tela	130
Holandesa	99
Caja	1
Desencuadernado	1
TOTAL	231

## Tela

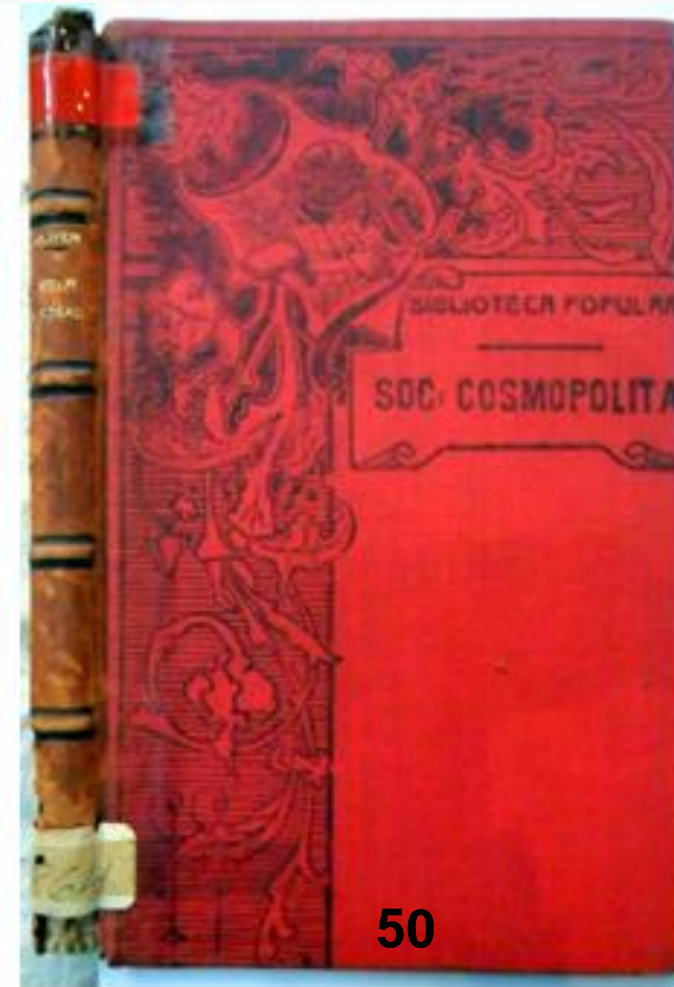
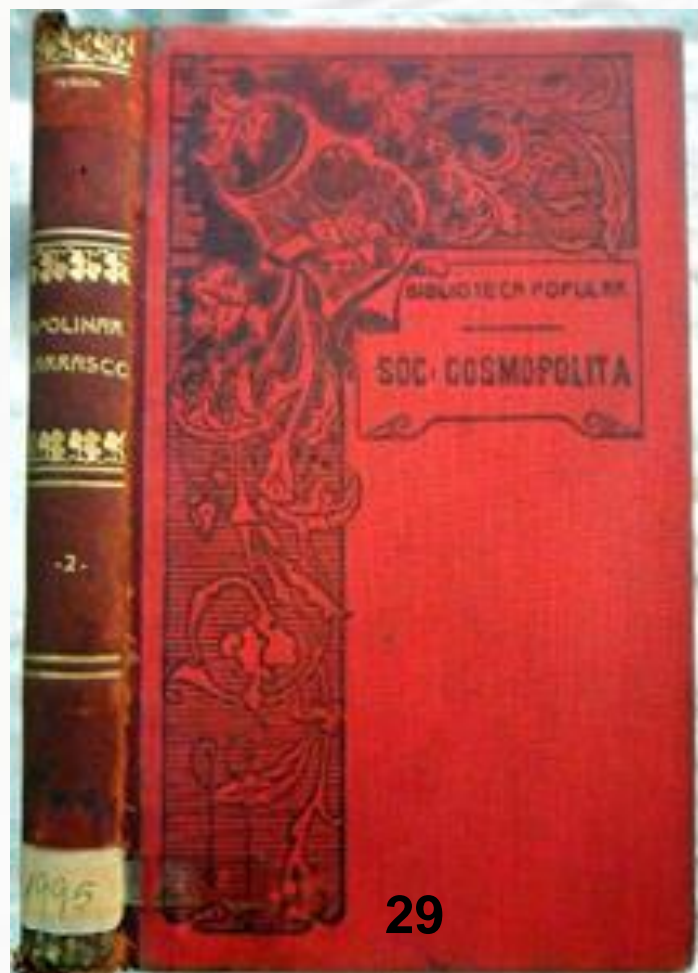


COLOR	CANTIDAD
Rojo	90
Marrón	30
Celeste	10
TOTAL	130

130 ejemplares



**Holandesa, con planos en tela.**



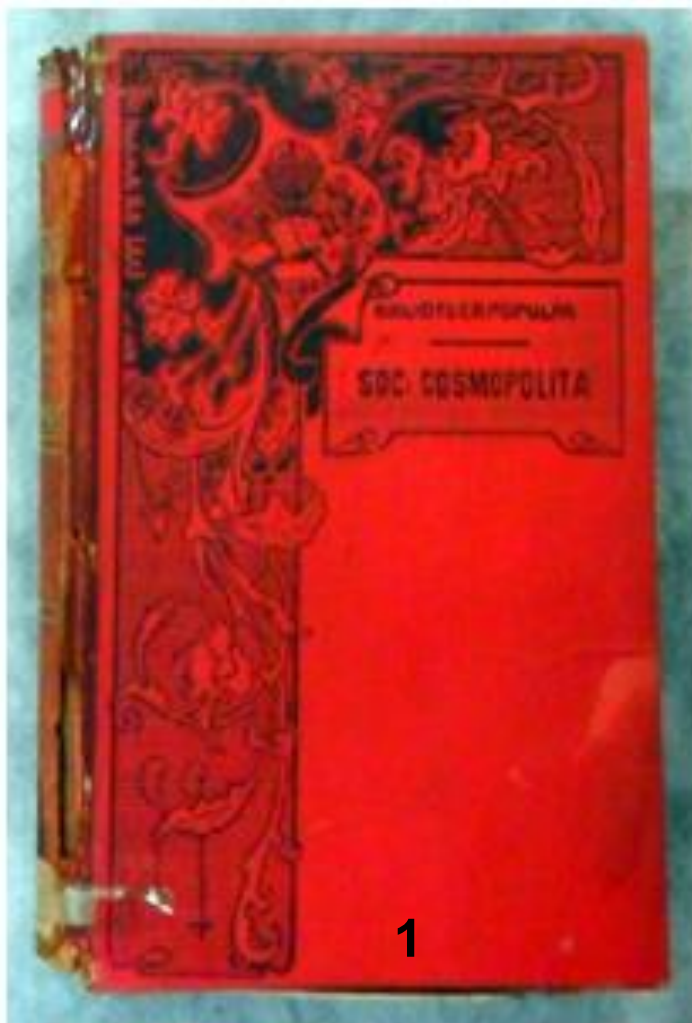
**99 ejemplares**

*Holandesa . Decoración de lomos*

<b>DECORACIÓN</b>	<b>CANTIDAD</b>
Con paletas trébol	29
Con flor de lis gofrada	20
Con filetes	50
<b>TOTAL</b>	<b>99</b>



## Caja en forma de libro

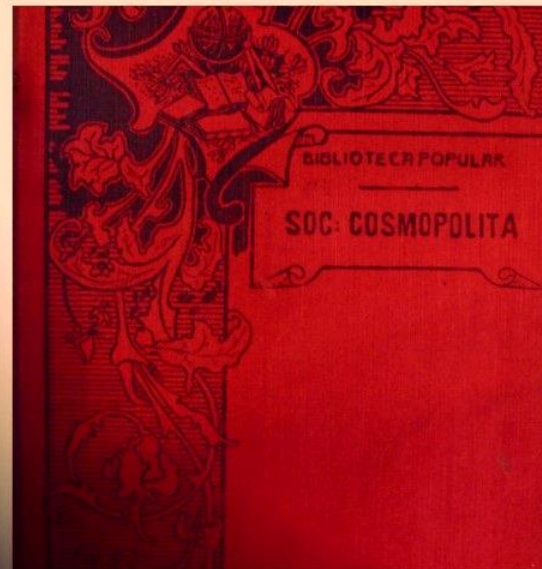
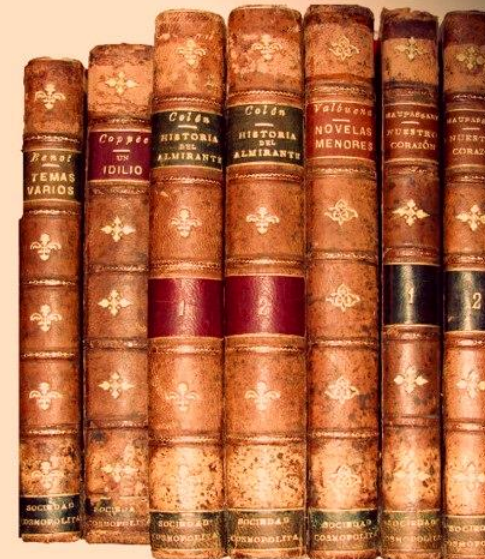


Imita la estructura externa de un libro encuadernado a la holandesa. Contiene mapas.

Estos ejemplares poseen no solo un alto valor artístico e histórico, sino también simbólico.

¿Qué motivación tenía la Sociedad Cosmopolita para la realización de estas encuadernaciones especiales tan elaboradas?

Además de los gustos y usos de la época, en ellos podemos ver representados sus convicciones e ideales.



Tanto en la monumentalidad del gran salón de la biblioteca, como en este esmero por la colección bibliográfica, que no sólo debía ser de calidad en su contenido, sino que también debía demostrarlo en su aspecto, da cuenta de la alta valoración que este sector de la sociedad santafesina, privilegiado por su educación, hacía de la actividad cultural.

Manifiesta simbólicamente su imagen de modernidad, en contraposición a las concepciones tradicionales oscurantistas, poniendo al alcance del ciudadano común aquello que era reservado a minorías selectas, como parte de su concepción de camino al progreso de la humanidad por medio del acceso universal al enriquecimiento intelectual.

